

Zębowice, dnia 29.01.2018 r.

ZAWIADOMIENIE

Zamieszczono na stronie internetowej Gminy Zębowice: www.zebowice.pl oraz www.zebowice.biuletyn.info.pl

Dotyczy:

Postępowania o udzielenie zamówienia publicznego na:

Budowa boiska wielofunkcyjnego przy Zespole Gimnazjalno-Szkolnym w Zębowicach
opublikowanego w Biuletynie Zamówień Publicznych Nr 508069-N-2018 z dnia 22.01.2018 r.

W toku prowadzonego postępowania do Zamawiającego złożono wnioszek o wyjaśnienie treści SIWZ. Zamawiający zgodnie z art. 38 ust. 1 ustawy Pzp oraz postanowień zawartych w rozdziale II pkt. 3 - Specyfikacji Istotnych Warunków Zamówienia (dalej SIWZ). Zamawiający udziela wyjaśnienia:

1. Zgodnie z pkt VI ust. 1 pkt 2 c) o udzielenie zamówienia mogą ubiegać się Wykonawcy, którzy dysponują lub będą dysponować osobami zdolnymi do wykonania zamówienia tj.: specjalista technolog do budowy nawierzchni poliuretanowej – posiadający kwalifikacje i doświadczenie w kierowaniu pracami technologii układania nawierzchni poliuretanowej. W związku z powyższym wymogiem, Wykonawca zadaje następujące pytania:
 - 1) co Zamawiający rozumie przez pojęcie *posiadania kwalifikacji i doświadczenia w kierowaniu pracami technologii układania nawierzchni poliuretanowej?*
 - 2) jakich dokumentów wymaga Zamawiający w zakresie udokumentowania rzeczonych kwalifikacji?
 - 3) przez kogo powinny być wystawione dokumenty dotyczące kwalifikacji?
 - 4) jakich dokumentów wymaga Zamawiający w zakresie udokumentowania doświadczenia opisanego w ww. punkcie SIWZ?
 - 5) przez kogo powinny być wystawione dokumenty dotyczące doświadczenia?
 - 6) czy warunek dotyczący posiadania kwalifikacji i doświadczenia w kierowaniu pracami technologii układania nawierzchni poliuretanowej będzie spełniony w przypadku przedstawienia przez Wykonawcę potwierdzenia prowadzenia prac w postaci kierowania układaniem nawierzchni poliuretanowej na innych zamówieniach/kontraktach?
 - 7) czy dokument w postaci potwierdzenia prowadzenia prac, o których mowa w pkt powyżej ma dotyczyć szczególnego rodzaju nawierzchni oraz minimalnej powierzchni układanej nawierzchni?

Odp.

Zamawiający wymaga aby wykonawca do wykonania poliuretanowej nawierzchni boiska dysponował specjalistą posiadającym odpowiednie kwalifikacje i doświadczenie w układaniu tego typu nawierzchni. Nawierzchnia poliuretanowa wymaga odpowiedniej technologii jej układania i przestrzegania odpowiednich reżimów technologicznych. Zatem oczywistym jest aby wykonawca do układania takiej nawierzchni dysponował osobą z odpowiednimi kwalifikacjami i doświadczeniem. Osoba taka musi być odpowiednio przeszkolona

(kwalifikacje) w zakresie organizacji i technologii wykonywania prac przy układaniu nawierzchni poliuretanowej oraz posiadać w tym względzie doświadczenie, czyli już kierowała przynajmniej jedną budową boiska z nawierzchnią poliuretanową.

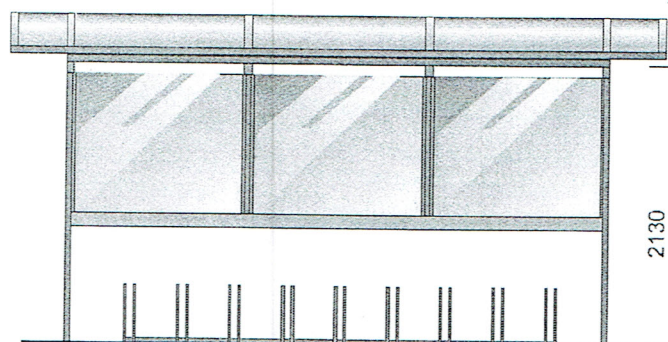
Zamawiający wymaga aby wykonawca, którego oferta zostanie oceniona najwyżej przedstawił tę osobę w wykazie osób wg załącznika Nr 8 do SIWZ.

W Załączniku Nr 8 w rubryce 4 powinno być: **Informacje na temat kwalifikacji zawodowych, doświadczenia niezbędnych do wykonania zamówienia.**

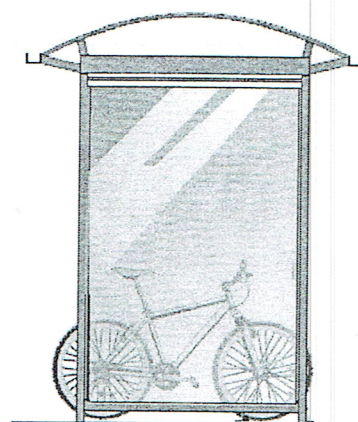
2. Proszę o podanie wymiarów wiaty na rowery. Czy dysponują Państwo rysunkiem, przykładową fotografią takiej wiaty?

Odp.

Wiaty została opisana w rozdziale IV SIWZ. Przykładowy rysunek:



Widok poglądowy wiaty od frontu



Widok poglądowy wiaty z boku

3. Proszę o doprecyzowanie wymogu dotyczącego dysponowania technologiem do budowy nawierzchni-po raz pierwszy spotykamy się z takim wymogiem zamawiającego. Generalnie firmy, które zajmują się układaniem nawierzchni otrzymują od producenta autoryzację oraz są w tym zakresie odpowiednio przeszkolone. Sama autoryzacja, której Państwo wymagacie do nawierzchni jest gwarantem ze strony producenta, że nawierzchnia ta zostanie ułożona zgodnie z wymogami technologicznymi.

Odp.

Odpowiedź w pkt. 1

Zgodnie z art. 38 ust. 4 ustawy Pzp Zamawiający dokonuje zmiany w treści SIWZ w następujący sposób :

W rozdziale XV SIWZ.

Dodaje się kolejny punkt 11 o treści :

Wykonawca przed zawarciem umowy, dostarczy do Zamawiającego kosztorysy ofertowe sporządzone w formie uproszczonej. Do kosztorysów ofertowych należy załączyć zestawienie założeń wyjściowych do kosztorysowania tj. cen jednostkowych materiałów, czynników produkcji tj. stawka rbh, kosztów pośrednich, kosztów zaopatrzenia i zysku oraz stawki jednostkowej pracy podstawowego sprzętu i urządzeń, które wykonawca będzie używał do wykonania przedmiotu zamówienia.

Kosztorysy ofertowe będą służyły Zamawiającemu m.in. do:

 2

- a) rozliczenia się z Wykonawcą w sytuacji, jeżeli wystąpią okoliczności wykonania nieprzewidzianych robót zamiennych lub wystąpi nieprzewidziana konieczność zaniechania części robót,
- b) kontroli wynagrodzenia dla podwykonawców.

W załączniku Nr 6 Wzór umowy.

1. W § 10 ust. 1 pkt. 1 otrzymuje brzmienie:

- 1) zmianę kierownika budowy, jeżeli osoba zmieniana posiada co najmniej takie same uprawnienia, wykształcenie i takie doświadczenie,

2. W § 20 ust. 1 pkt. 6 otrzymuje brzmienie:

- 6) gdy Zamawiający po raz kolejny dokonał bezpośredniej zapłaty dla podwykonawcy lub dalszemu podwykonawcy, o których mowa w § 18 ust. 4, lub konieczność dokonania bezpośrednich zapłat na sumę większą niż 5% wartości, o której mowa w § 9 ust. 1 Umowy.

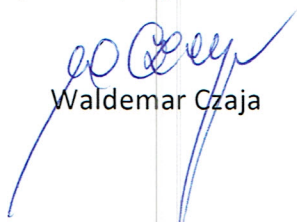
3. W § 21 ust. 3 pkt. 1 otrzymuje brzmienie:

- 1) Zamawiający dopuszcza możliwość zmiany osób, o których mowa w § 10 ust. 2 pkt 2 pod warunkiem, że wystąpiła jedna z okoliczności wymienionych w § 12 ust. 2 pkt. 2 lit. a) Umowy. Nie dopuszcza się zmiany ww. osób przed rozpoczęciem wykonywania robót. Zmiana osoby musi być uzasadniona. Niedopuszczalna zmiana osób, o których mowa w § 10 ust. 2 pkt. 2 Umowy może być podstawą do rozwiązania Umowy z wyłącznej winy Wykonawcy.

4. W rozdziale II pkt. 12 otrzymuje brzmienie:

- 12. Postępowanie jest oznaczone znakiem sprawy: **OrG.271.1.2018**

Wójt Gminy Zębowice



Waldemar Czaja